



# 社協だより

— 安心して暮らせる福祉のまちづくり —

2024年

1月

No.310



シルバー人材センターは  
地域に貢献しながら生き  
がいつくりを行っています



## 1月の社協だより

今月号の表紙は「シルバー人材センター」です。11月6日(月)に旧益城中央小学校跡地の清掃活動を行いました。

今月号は新年最初の社協だよりということで、社会福祉協議会についてや当協議会が行っている事業紹介をさせていただきます。

また、社協情報には1月の相談日やお知らせ等をご紹介します。

## もくじ

- P2 新年のご挨拶／会長 西村 博則
- P4 社会福祉協議会って何？
- P5 総務課
- P6 地域福祉課
- P8 在宅福祉課
- P10 シルバー人材センター
- P11 社協情報／ひきこもり相談窓口、もの忘れ相談室 など
- P12 高齢者相談・地域福祉委員のご紹介／地域福祉課

社会福祉法人  
益城町社会福祉協議会



## 新年のご挨拶

社会福祉法人

益城町社会福祉協議会

会長 西村 博則



新年、明けましておめでとうございます。

皆様方におかれましては、令和6年の新春を健やかに迎えのこととお慶び申し上げます。

昨年は、猛威を振るっていましたが新型コロナウイルスウィルス感染症が「5類感染症」に移行し外出自粛等の制限がなくなり、コロナ禍前の状況に戻りつつあります。

しかし、7月3日に発生しました記録的な大雨は、益城町に甚大な被害をもたらしました。被災されたすべての皆様に対し、心からお見舞い申し上げます。

そのような中、社会福祉協議会では、7月6日に災害ボランティアセンターをいち早く立ち上げました。

## 親子わくわく



9月30日に閉所するまでの約90日間に、延べ495名のボランティアの皆様にご協力をいただき、延べ98件の被災された皆様への支援活動に取り組んでまいりました。

ご協力いただきましたボランティアの皆様をはじめ、関係機関や各種団体の皆様方に対し、深く感謝申し上げます。

これからも社会福祉協議会の使命であります地域福祉の推進を図るために「オールまじき」のもと、地域の皆様と行政、社会福祉協議会が一体となって、お互いが支え合える地域共生社会の実現に向け職員一同、全力で取り組んでまいりますので、皆様方のご理解・ご協力をよろしくお願いいたします。

結びになりますが、皆様方の益々のご健勝とご多幸を心から祈念申し上げます、新年の挨拶いたします。

# 社会福祉協議会って何？

～知ってるようでよく知らない「社協」について～

## 社会福祉協議会のあらし

社会福祉協議会は、民間の社会福祉活動を推進することを目的とした営利を目的としない民間組織です。昭和26年に制定された社会福祉事業法（現在の「社会福祉法」）に基づき、設置されています。

社会福祉協議会は、それぞれの都道府県、市区町村で、地域に暮らす皆様のほか、民生委員・児童委員、社会福祉施設、社会福祉法人等の社会福祉関係者、保健・医療・

教育など関係機関の参加・協力のもと、地域の人びとが住み慣れたまちで安心して生活することのできる「福祉のまちづくり」の実現をめざしたさまざまな活動をおこなっています。

社会福祉協議会は、地域のさまざまな社会資源とのネットワークを有しており、多くの人びととの協働を通じて地域の最前線で活動しています。

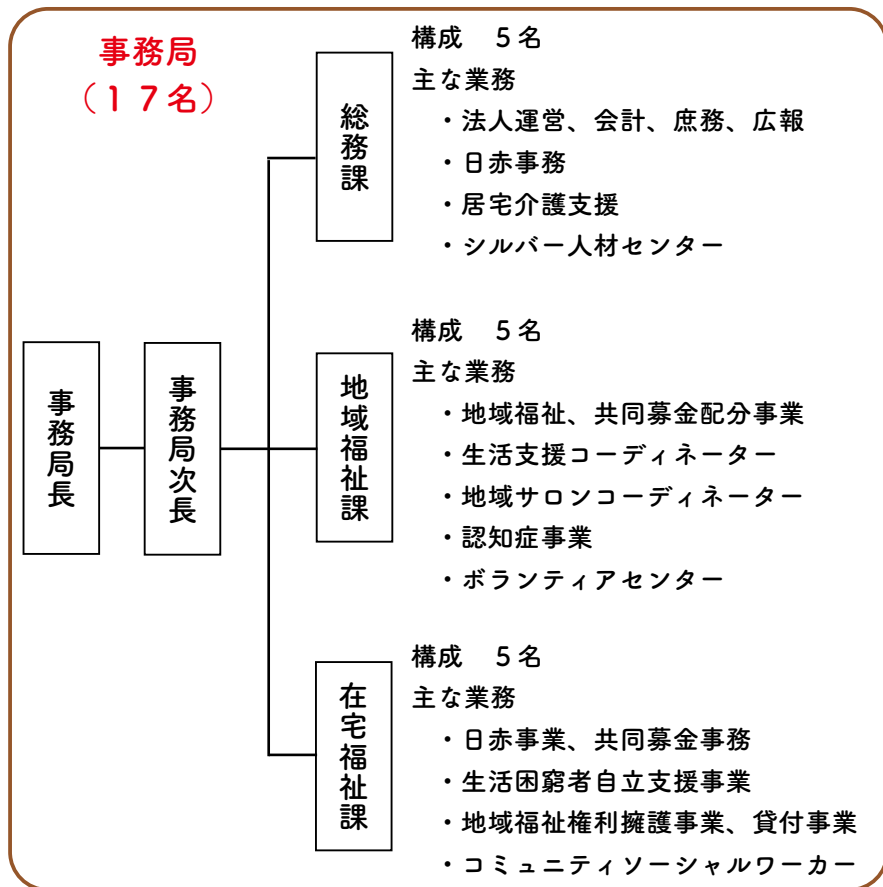
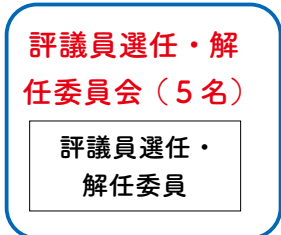
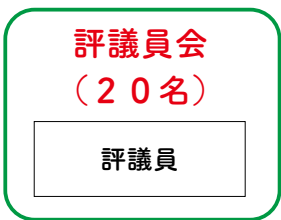
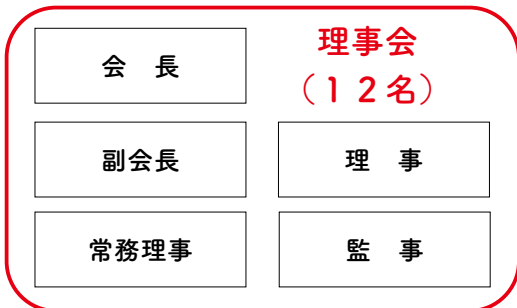
## 益城町社会福祉協議会について

益城町社会福祉協議会は、昭和29年4月1日に設立され、昭和42年3月30日に社会福祉法人として認可されています。「地域福祉の推進」を主な目的として、地域で活動しているさまざまな団体（区長会、民生委員児童委員協議会、老人クラブ連合会、婦人会など）やボランティア関係者等と協力し、さまざまな事業を行って

ます。

設立当初は、心配ごと相談所や福祉金庫貸付事業、家庭奉仕員派遣事業などを行っていましたが、少子高齢化や複雑多様化する生活課題に対応するためにさまざまな事業を展開し、現在は下の表のような組織構成となっています。

## 組織構成図



## お問い合わせ先

住所 〒 861-2233 益城町惣領 1470 益城町保健福祉センター内

電話 総務課 ☎ 096-214-5566

地域福祉課 ☎ 096-214-5566

シルバー人材センター ☎ 096-289-6092

在宅福祉課 ☎ 096-214-5566

# 総務課

## 赤十字事業

毎年、5月を赤十字運動月間として皆様から会費（活動資金）のご協力をいただいています。これは、日本赤十字社が行う災害救護活動や講習、看護師養成などの様々な事業に活用されています。益城町では令和5年12月1日現在で339万7612円の会費が集まっています。皆様のご協力誠にありがとうございます。

### 会費実績（R5.12.1）現在

会費種類	金額
一般会費	3,285,700 円
法人会費	55,000 円
DM、振込等	56,912 円
合計	3,397,612 円



本年もよろしく  
お願いいたします。

赤十字は、動いてる!  
+ SAVE365

赤十字は、災害発生時に被災者を支援するために活動しています。また、災害発生後の被災者の生活再建支援や、災害予防活動、災害対策の普及啓発活動などを行っています。

赤十字は、災害発生時に被災者を支援するために活動しています。また、災害発生後の被災者の生活再建支援や、災害予防活動、災害対策の普及啓発活動などを行っています。

## 寄付のお礼

令和5年11月9日（木）に町ゴルフ協会主催で「第24回益城町チャリティゴルフ大会」が開催され144名の方がハットラツとプレーされました。

終了後の表彰式に先立ち、参加費の一部を当協議会に寄付していただきました。例年寄付をいただきありがとうございます。

いただいたご寄付は地域福祉の推進のための貴重な財源として活用させていただきます。



左が堀端政博会長

# 居宅介護支援事業所

居宅介護支援事業所では、介護を必要とされる方が身体の状況に応じて適切なサービスが利用できるよう、ケアプラン（サービス計画書）を作成し、必要時は見直しを行います。

また、本人、家族を中心として、関係機関やサービス事業所との連絡調整等を行っています。事業所では、地域へ向けた介護保険についての啓発や、各イベントでの相談、福祉用具展示を行い広報活動にも取り組んでいます。先般開催した「社協まつり」では、介

護用品コーナーを開設したところ「介護用の靴が欲しい」や「介護ベッドについて説明してほしい」との相談がありました。また、介護相談も2件あり、情報提供を行いました。

また、民生委員児童委員例会や部会、地域サロンにおいて「介護保険施設の種類と役割について」と題し研修会を開催しました。皆さんから「いざという時、慌てると思うので事前に知れてよかった。近所の人にも教えてあげたい」との声がありました。

ご希望があれば、どんどん地域へ出向き勉強会を開催しています。どうぞ気軽に相談ください。



社協まつりでは介護用品を展示しました



# 地域福祉課

地域福祉課は、地域福祉の推進を目的に地域で活躍されている区長、民生委員児童委員、高齢者相談・地域福祉委員、老人会、婦人会等の団体やボランティア団体、地域の皆さまの協力を得ながら活動しています。

住み慣れた地域で安心して生活できるように地域づくりと一緒に考えていきたいと思ひます。

## ◎地域サロン

現在、益城町では61行政区55か所で地域サロンが開催されています。地域サロンは、近所のつながりや情報共有、防犯や防災など有事の際の対応方法などを話し合いながら地域づくりや地域の課題把握の場の一つとして活動することを目的としています。

また、今年度、サロン開催200回を迎えられた地域が3か所あります。



赤井ひまわり会



安永4町内笑顔で集うサロン会



安永2町内元気サロン



鳴子を使って体を動かしました



サイコロを使ったゲームでサイコロの目を合わせて大喜びの様子

◎地域サロン応援隊養成講座

身近な地域のサロンを知っていたくことや、サロンの活性化を目的として、地域サロン応援隊養成講座を開催しています。今年も計画しますので、地域活動に興味のある方ぜひ「地域サロン応援隊養成講座」にご参加ください。



体育用具を使って親子で楽しく体を動かしました



楽しんで体を動かしています

◎親子講座

同世代の子どもやその子どもを持つ親同士のつながりなど、楽しく話ができる講座を開催しております。今年も計画していきますので、社協だよりやホームページをご覧ください。

## ◎ワークショップ

高齢者や体の不自由な方々が利用される福祉施設などで、ボランティア活動を体験することで、福祉に関心を持っていただき、ボランティア活動を体験するきっかけづくりとなることを目的として行っています。昨年は、12名の小中学生が夏休みを利用して町内の施設や福祉事業所、地域サロンなどで活動体験されました。

新型コロナウイルス感染症まん延後講座形式で開催していましたが、今回各施設での体験を行うことができ、事前学習会も開催することができました。



事前学習会で車イス体験や高齢者疑似体験を行いました

## ◎認知症事業

### 「認知症カフェ」をご存じですか？

「カフェ」という名前の通り、誰もが気軽に立ち寄れる場所ですが、普通のカフェと違うのは、集う人が皆「認知症」というテーマのもとに集まるということです。

認知症の方や家族にとっては、安心できる居場所、地域の人や専門家にとっては、情報交換し認知症に対して理解を深められる場所として開催されています。

認知症に対する不安や偏見を解消し、参加者同士のつながりを作ることができる「それぞれの居場所」を作ることができる場所が「認知症カフェ」です。益城町では、現在5か所で開催されており、それぞれの地域に沿った内容で開催しています。皆さんもぜひ気軽にご参加ください。

問 下砥川、福富、市ノ後：益城病院 ☎096-286-3611  
花カフェ、木山下辻団地：地域福祉課 ☎096-214-5566



「花カフェ」介護経験者で結成されています



7月にオープン木山下辻団地ほっこり茶屋



住民さんも積極的に活動されています



「花カフェ」編み物など特技を活かして活動



「市ノ後」通りがかりの人が次々と参加します



「下砥川」は少人数のアットホームなカフェ



「福富」慣れた手つきで餅を丸めていかれます



「福富」では時間を替えて夕暮れカフェも開催



益城病院が様々なプログラムをされています

## ◎CSW（コミュニティソーシャルワーカー）

コミュニティソーシャルワーカーとは、どこに相談したらよいか分からない悩みごとや困りごとの解決を目指す地域の身近な相談員です。

ご相談は、高齢・障がい・子ども・生活困窮などの枠組みに捉われず、包括的に受け止めてご本人やご家族と困りごとの解決に向けて一緒に考えていきます。



益城町社会福祉士連絡会の様子



心配ごと相談所の看板が新しくなりました



行政区ごとの福祉座談会順次開催しています

# 在宅福祉課

## ◎相談支援事業

### ☆生活困窮者自立支援事業

#### 住まいのこと

例えば・・・

- ・会社を解雇され住むところがない
- ・家賃が払えず、家を出なければならない

#### 仕事のこと

例えば・・・

- ・仕事が見つからない
- ・仕事が続かず収入が安定しない
- ・仕事を始めたいけれど働けるか不安

#### 生活費のこと

例えば・・・

- ・借金を何とかしたい
- ・税金や公共料金が払えない
- ・家計のやりくりがうまくできず生活が苦しい
- ・年金だけで生活できるか心配だ

#### 子ども・家族のこと

例えば・・・

- ・子どもの学費や勉強のことが心配
- ・家にひきこもっている家族がいる

このようなことでお悩みはありませんか？当協議会では、他の専門機関と連携し総合的に支援を行っています。

具体的には、家計改善に関する相談支援、不登校や経済的理由による子どもの学習支援、ひきこもり等で長年就業していない方の就労準備支援などを関係機関と連携して行っています。また、一般の方の就労支援もハローワークと連携して行っています。

お気軽にご相談ください。





## ☆地域福祉権利擁護事業（日常生活自立支援事業）

あなたの暮らしのお手伝いをします。対象となる方は、認知症・知的障がいなどの判断能力が低下されている方で日常生活に不安がある方となっています。

例えば・・・

- ・家賃や公共料金の支払いが心配
- ・お金の使い方が心配
- ・最近物忘れが多くて通帳や印鑑をどこにしまったか忘れてしまう

このようなことでお悩みの方、近所でこのような方がいらっしゃれば気軽にご相談ください。



## ◎共同募金事業

令和5年10月1日から12月31日にかけて「赤い羽根共同募金運動」「歳末たすけあい募金運動」を実施しました。集められた共同募金は、全額熊本県共同募金会へ送金し、次年度に社会福祉施設やNPO法人等の活動並びに社会福祉協議会を通じて各市町村の地域福祉の推進のための活動に活用されます。

令和5年度の実績については、次号でお知らせします。



きままにスポーツ健康フェスタでの共同募金コーナーの様子



多くの方に募金に協力いただきました



社協まつりでは共同募金ガチャを設置しました

## ◎車イスの貸し出し

企業や団体等からご寄付いただいた車イスを無料で貸し出しています。町内在住の高齢者や身体の不自由な方、一時的な病気やケガをされた方が対象です（ただし、介護保険、その他の制度で対応が可能な方は対象外となります）。

貸し出し期間は最大1か月です。買い物や通院、旅行などの際にご利用いただけます。また、学校、企業、地域での福祉体験学習でも貸し出しを行っています。

また、令和5年11月に住友生命保険相互会社熊本支社及び同社労働組合様より小型の車イスを御寄贈いただきました。



自走タイプと介助タイプを用意しています

昨年当センターをご利用いただきありがとうございました。

今年も変わらぬご愛顧のほどよろしくお願い申し上げます。

現在、私たちのセンターは会員114名（男性85名、女性29名）で構成されており、町民の皆様や企業様から、草刈、剪定、除草、農作業、清掃業などのご依頼を受け、地域社会の中で様々な貢献をしています。

### 地域社会への貢献と一緒に

私たちは、地域に貢献する仕事を通じ、皆様からの信頼を得て、会員の方々が楽しく健康で生き生きとした生活を送り続けられるように活動しています。



社協まつりでは野菜の販売等を行いました



全体報告会で甲佐町シルバー人材センターと交流しました



会員同士の交流機会も設けています



剪定作業



農作業



清掃作業

### 新しい会員を募集中！

益城町在住で、概ね60歳以上の健康な方々の登録をお待ちしています。無理なく自分のペースで活動できるので、安心して活動いただけます。新しい仲間とともに、地域に貢献しながら有意義な時間を過ごしませんか？



### 興味のある方、登録をご希望の方へ

入会をご検討の方、活動の詳細を知りたい方は、ぜひ下記の連絡先までお問い合わせください。

問 シルバー人材センター ☎ 096-289-6092

# 社協情報

当協議会でやっているイベントや相談日等を掲載しています。詳細は、お気軽にお尋ねください。

## ◇地域づくり研修会

「やねだん」に学べ！

鹿屋市の柳谷地区自治公民館長の豊重哲郎氏を講師に招き、地域づくり研修会を開催します。

日時／令和6年2月11日（日）13時30分  
 場所／はびねす多目的室  
 参加締切／2月5日（月）  
 参加費／無料



やねだんの豊重哲郎氏

## 問 地域福祉課

☎096-214-5566

## ◇もの忘れ相談室

認知症に関する悩みや不安の解決を一緒に考え、医療機関や介護サービス等、

必要な機関にご紹介する相談室を開設しています。

相談日／1月16日（火）

- ①13時30分から
- ②14時30分から
- ③15時30分から

場所／役場1階相談室

（住所／益城町宮園702）

※事前予約制です。

問／地域福祉課

☎096-214-5566

## ◇ひきこもり相談窓口

ひきこもりは様々な要因によって対人交流や社会的な参加の場が、長期にわたり少なくなっている状態のことです。長く続くとひきこもり状態から抜け出しにくくなる場合があります。

一人で悩まず一緒に考えていきませんか。ご家族や知り合いの方からの相談もお受けしています。

問／在宅福祉課

☎096-214-5566

## ◇認知症サポーター養成講座

認知症に対する正しい知識と理解を持ち、認知症の人やその家族に優しい地域づくりの一環として講座を行っています。当日は、花カフェと同時開催です。おいしいお茶を用意してお待ちしています。

日時／1月11日（木）14時～15時30分

場所／復興まちづくりセンターにじいろ

問／地域福祉課

☎096-214-5566

## ◇いきぬこゝ会

ご自宅で介護をされている家族等が、普段の介護の相談や思いを語る中で少しでも解決のきっかけや息抜きができればと茶話会を行っています。

日時／1月24日（水）13時30分から

場所／復興まちづくりセンターにじいろ

問 地域福祉課

☎096-214-5566

## ◇心配ごと相談

日常生活のちょっとした心配ごとから、土地や相続などの法律に関することまで相談を受け付けています。お気軽にご相談ください。

※予約不要（相談対応中の方はお待ちいただくことがありますので、あらかじめご了承ください）

日時／毎週水曜日

10時から12時、13時から15時

場所／役場1階相談室D

住所（益城町宮園702）

※相談員は左記の表をご覧ください。変更になる場合もあります。

問／在宅福祉課

☎096-214-5566

日程	専門相談員	相談員	
		相談員	相談員
1月10日(水)	松尾 一 (行政相談委員)	齊藤輝代 (人権擁護委員)	米岡文子 (民生児童委員)
1月17日(水)	松尾英美 (司法書士)	堀内敦子 (人権擁護委員)	内山美佐子 (民生児童委員)
1月24日(水)	松尾英美 (司法書士)	富田セツコ (消費者地域相談員)	長谷川亜紀 (民生児童委員)
1月31日(水)	松尾 一 (行政書士)		荒牧伊直 (民生児童委員)
2月7日(水)	松尾英美 (司法書士)		上野和子 (民生児童委員)

# 高齢者相談・地域福祉委員

## のご紹介（敬称略）

令和5年9月1日から新しい任期の高齢者相談・地域福祉委員が活動されています。

高齢者相談・地域福祉委員とは、当協議会から委嘱し、担当地域の高齢者ならびにその家族の悩みや心配ごとを専門機関につなぐ役割を担っています。

生活での悩みごとや心配ごとは、身近に住んでいる高齢者相談・地域福祉委員に気軽にご相談ください。

### 飯野校区



赤井・五楽  
花田美智代



木崎・中尾  
富岡淑子



上・中砥川  
岩永京子



下砥川・新川・  
下鶴  
坂田俊明



土山・本土山・  
飯田  
橋本さえ子



小池秋永・下原  
滝川朋子



東無田・櫛島  
鋤野のぶ代

### 広安西校区



広崎1・2  
後藤美智子



広崎3・4  
舛尾義登



広崎5町内  
日野ヒロ子



古閑  
陳田實恵子



小峯  
米川一敏



福富  
福本久美子

### 広安校区



惣領1・2  
小柳弘美



惣領3・4  
松田泰昌



馬水北  
堀田ミユキ



馬水南  
井芹鐵也



安永1・2  
宮崎堅也



安永3・4  
秋月真由美



### 木山校区



下灰・寺迫  
上村正二



上町・蛭子町  
島田靖枝



市ノ後  
松野良子



市ノ後団地  
荒川真弓



木山下辻団地  
井芹哲史

※ 宮園・下町、辻の城団地、辻団地は現在調整中

### 福田校区



畑中・谷川・  
田中  
山田光治



内寺・川内田  
中嶋秀子



平田上・中・  
柳水  
大場敬子



平田下・西・境・  
黒石崎  
吉川清香



※ 福原・南地区は現在調整中

### 津森校区



上陳・堂園  
泉みよ子



上・下小谷  
丸山一義



寺中  
片岡政信



田原  
水村俊子



北向・下陳  
松島奈保美



※ 杉堂地区は現在調整中

2024年

1月

No.310

発行 / 社会福祉法人 益城町社会福祉協議会 会長 西村 博則

〒 861-2233 熊本県上益城郡益城町惣領 1 4 7 0  
益城町保健福祉センター「はびねす」内  
TEL /096-214-5566 FAX /096-214-5567  
ホームページ <https://www.mashiki-shakyo.or.jp/>

